

KARRIEREFORUM DER ENERGIEWIRTSCHAFT

IM RAHMEN DER E-WORLD ENERGY & WATER



DAS RECRUITINGEVENT FÜR DIE ENERGIEWIRTSCHAFT

22. Februar 2024

E-WORLD ENERGY & WATER

Halle 4 & 5



KARRIEREFORUM

IM RAHMEN DER E-WORLD ENERGY & WATER 2024

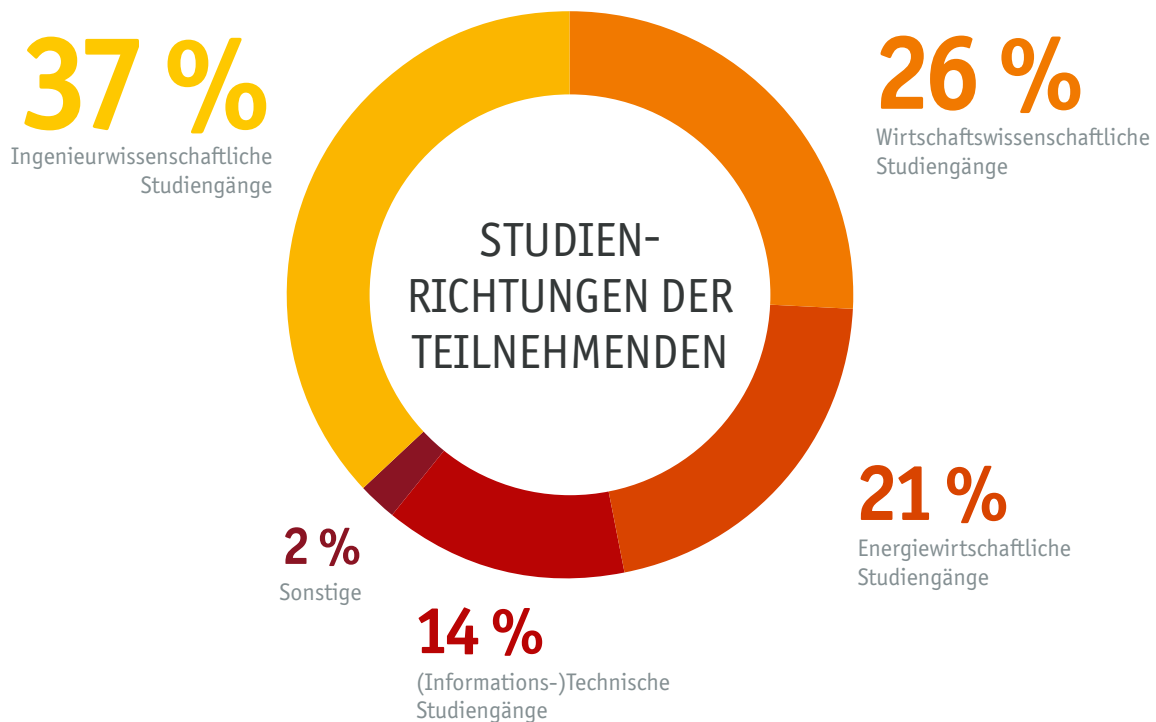
BEI UNS FINDEN SIE DIE PASSENDEN TALENTE – FÜR JEDE POSITION

Egal ob junge Nachwuchskraft oder erfahrener High Professional – beim Karriereforum der E-world finden Sie das perfekte Match für Ihre Stellenausschreibungen! Positionieren Sie sich im Umfeld der E-world energy & water als attraktiver Arbeitgeber und überzeugen Sie so qualifizierte Bewerberinnen und Bewerber.

Mit den Paketen des Karriereforums bieten wir Ihnen umfangreiche Möglichkeiten, sich vorab digital und persönlich vor Ort zu präsentieren.

Das Präsenzevent zum Karriereforum findet am **22. Februar 2024** auf den Foren Future (Halle 4) und Change (Halle 5) statt. Das **Live-Programm auf den Bühnen** gibt Einblicke in die Arbeitswelten der Energiebranche. Im „**E-world Talent Parcours**“ probieren die Studierenden und Schülerinnen spielerisch verschiedene Tätigkeiten aus und entdecken so, wie sie ihre Stärken für die Energiewende einsetzen können. **Als Aussteller des Karriereforums können sie eine Station des Parcours gestalten und so einen zusätzlichen Kontaktpunkt mit potenziellen neuen Mitarbeitern schaffen.** Weitere Informationen finden Sie auf Seite 5. Zeigen Sie, welche technischen, organisatorischen oder Geschicklichkeitstalente in Ihrem Job gefragt sind! Der E-world Talent Parcours findet über den gesamten Messetag statt. Sie können Bewerberinnen entweder an einem eigenen 2m²-Stand in unmittelbarer Nähe des Forums oder an Ihrem eigenen Messestand persönlich begrüßen.

Nutzen Sie das Karriereforum für Ihr Recruiting und finden Sie Ihre Mitarbeiterinnen und Mitarbeiter von morgen.



SEIT
ÜBER **15** JAHREN
ETABLIERT

KARRIEREFORUM

IM RAHMEN DER E-WORLD ENERGY & WATER 2024

UNSERE PAKETE

BASIC

- Verlinkung Ihres Unternehmenslogos auf der Landingpage: karriere.e-world-essen.com
- 2 Stellenausschreibungen in der E-world Jobbörse
- Daten der angemeldeten Teilnehmenden mit Zustimmung zur Kontaktaufnahme
- **für Aussteller:** Teilnahme am E-world Talent Parcours mit 1 Challenge am eigenen Messestand (Einreichung der Challenge bis zum 8. Dezember 2023)

FÜR AUSSTELLER PREIS 1.000 €

FÜR NICHT-AUSSTELLER PREIS 1.200 €

SUPERIOR

- Verlinkung Ihres Unternehmenslogos auf der Landingpage: karriere.e-world-essen.com
- 2 Stellenausschreibungen in der E-world Jobbörse
- Platzierung Ihres Unternehmenslogos im digitalen Karriereforum-Flyer
- Teilnahme am E-world Talent Parcours mit 1 Challenge (Einreichung der Challenge bis zum 8. Dezember 2023)
- Daten der angemeldeten Teilnehmenden mit Zustimmung zur Kontaktaufnahme

MÖGLICHKEITEN DER TEILNAHME

Am Forum in Halle 4 oder 5

- Stand mit 2m²-Standfläche
- Inkl. Stehtisch und zwei Hockern

An Ihrem eigenen Messestand

- Recruiting am eigenen Messestand
- Flaggenbranding als Karriereforum-Aussteller
- Markierung im digitalen Hallenplan als Karriereforum-Aussteller

FÜR AUSSTELLER PREIS 2.200 €

FÜR NICHT-AUSSTELLER PREIS 2.600 €

PREMIUM

- Verlinkung Ihres Unternehmenslogos auf der Landingpage: karriere.e-world-essen.com
- 3 Stellenausschreibungen in der E-world Jobbörse
- Platzierung Ihres Unternehmenslogos im digitalen Karriereforum-Flyer
- Daten der angemeldeten Teilnehmenden mit Zustimmung zur Kontaktaufnahme
- Teilnahme am E-world Talent Parcours mit 1 Challenge (Einreichung der Challenge bis zum 8. Dezember 2023)
- Exklusive Teilnahme an einer Podiumsdiskussion im Zuge des Forenprogramms am 22. Februar 2024

MÖGLICHKEITEN DER TEILNAHME

Am Forum in Halle 4 oder 5

- Stand mit 2m²-Standfläche
- Inkl. Stehtisch und zwei Hockern

An Ihrem eigenen Messestand

- Recruiting am eigenen Messestand
- Flaggenbranding als Karriereforum-Aussteller
- Markierung im digitalen Hallenplan als Karriereforum-Aussteller

FÜR AUSSTELLER PREIS 3.000 €

FÜR NICHT-AUSSTELLER PREIS 3.500 €

ADD-ONS

ONLINE JOBBÖRSE

Nutzen Sie die Gelegenheit, sich im Umfeld der E-world Jobbörse als herausragenden Arbeitgeber zu profilieren. Bei uns treffen Sie zielsicher auf die Fach-, Führungs- und Nachwuchskräfte, mit welchen Sie Ihre Vakanzen perfekt besetzen können.

- Eine Stellenanzeige in der E-world Jobbörse, Laufzeit 45 Tage

PRO STELLENANZEIGE PREIS 450€

ANZEIGE IM FLYER

Machen Sie auf Ihr Unternehmen aufmerksam und platzieren Sie eine Anzeige im digitalen Karriereforum-Flyer. Der Flyer wird im Vorfeld der E-world an Lehrstühle, Institute, Career Services und Partnerorganisationen deutschlandweit versendet.

Buchbar bis 3. November 2023

1/1 SEITE PREIS 600 €

1/2 SEITE PREIS 400 €

ANMELDESCHLUSS

3. NOVEMBER 2023

(inkl. Aufnahme in den Flyer)

2. FEBRUAR 2024

(ohne Flyerplatzierung)

KONTAKT

SEBASTIAN BLISS

con|energy agentur gmbh

T: +49 201 1022-413

F: +49 201 1022-333

bliss@conenergy.com

ANMELDUNG ALS AUSSTELLER

ZUR E-WORLD ENERGY & WATER 2024 IM THEMENBEREICH KARRIEREFORUM



AUSSTELLERINFORMATIONEN

AUSSTELLERANGABEN

FIRMA

STRASSE, HAUSNUMMER

PLZ, ORT

LAND

TELEFON

E-MAIL

URL

UST-IDNR.

IHRE INTERNE BESTELLNUMMER (FALLS ERWÜNSCHT)

ANSPRECHPARTNER (NICHT ÖFFENTLICH)

NAME

POSITION

TELEFON

E-MAIL

RECHNUNGSDATEN (FALLS ABWEICHEND)

FIRMA

STRASSE, HAUSNUMMER

PLZ, ORT

LAND

ANSPRECHPARTNER (SOLL AUF RECHNUNG ERSCHEINEN)

TELEFON

E-MAIL

UST-IDNR.

IHRE INTERNE BESTELLNUMMER (FALLS ERWÜNSCHT)

DATENSCHUTZHINWEIS

Ihre personenbezogenen Daten werden für die gemeinsame Zusammenarbeit verwendet. Außerdem halten wir Sie gerne per E-Mail mit Informationen zu passenden, ähnlichen Produkten und Dienstleistungen auf dem Laufenden. Sollten Sie daran kein Interesse haben, teilen Sie uns das gerne mit. Sie haben das Recht jederzeit gegen die Verarbeitung Ihrer Daten für die genannten Werbezwecke zu widersprechen. Melden Sie sich dazu gerne beim Datenschutzbeauftragten unter unserer postalischen Adresse oder datenschutz@e-world-essen.com. Bitte lesen Sie für weitergehende Informationen, wie wir Ihre personenbezogenen Daten verarbeiten, unsere Teilnahmebedingungen unter Datenschutz.

BUCHUNGSINFORMATIONEN

Wir buchen folgendes **PAKET**:

BASIC

für Aussteller 1.000 €
für Nicht-Aussteller 1.200 €

SUPERIOR

für Aussteller
Teilnahme am Forum 2.200 €
Teilnahme am eigenen Messestand
für Nicht-Aussteller
Teilnahme am Forum 2.600 €

PREMIUM

für Aussteller
Teilnahme am Forum 3.000 €
Teilnahme am eigenen Messestand
für Nicht-Aussteller
Teilnahme am Forum 3.500 €

Wir haben ausserdem **INTERESSE** an folgenden Themen:

Wir kreieren eine Challenge für den „E-world Talent Parcours“ und reichen die für die Darstellung notwendigen Angaben bis spätestens 8. Dezember 2023 ein.

Wir haben Interesse an **Sponsoringmaßnahmen** auf der E-world. Bitte senden Sie uns weitere Informationen.

Außerdem buchen wir folgende **ZUSATZLEISTUNGEN**:

ONLINE JOBBÖRSE*

Stellenangebot(e) à 450 € = €

*Laufzeit jeweils 45 Tage.

SONDERVEREINBARUNGEN:

HINWEISE

Mit dieser Anmeldung werden die „**Allgemeinen Teilnahmebedingungen**“ rechtsverbindlich anerkannt. Die Inhalte der vorgesehenen Felder sind bindend, Streichungen oder Zusätze sind ungültig!

Alle Preise verstehen sich zuzüglich **Umsatzsteuer**, Überweisungen sind an folgende **Kontoverbindung** zu richten: E-world energy & water GmbH, Sparkasse Essen, IBAN: DE11 3605 0105 0000 2692 58, BIC: SPESDE33XXX

Bitte unterschreiben und stempeln Sie das Formular. Übermittlung per E-Mail an aussteller@e-world-essen.com oder per Fax an **+49 201 1022-333**

UNTERSCHRIFT

NAME DES ZEICHNUNGSBERECHTIGTEN

ORT, DATUM

IHRE UNTERSCHRIFT, FIRMENSTEMPEL

EINREICHUNG DER CHALLENGE

ZUR E-WORLD ENERGY & WATER 2024 IM THEMENBEREICH KARRIEREFORUM



E-WORLD TALENT PARCOURS

Im „E-world Talent Parcours“ probieren die Studierenden und Schülerinnen im Rahmen des Karriereforums spielerisch verschiedene Tätigkeiten aus und entdecken so, wie sie ihre Stärken für die Energiewende einsetzen können.

Als Aussteller des Karriereforums können Sie eine Station des Parcours gestalten und so einen zusätzlichen Kontaktpunkt mit potenziellen neuen Mitarbeitern schaffen. Zeigen Sie, welche technischen, organisatorischen oder Geschicklichkeitstalente in

Ihrem Unternehmen gefragt sind! Der E-world Talent Parcours findet über den gesamten Messtag statt. Sie können Bewerberinnen entweder an Ihrem 2m²-Stand in unmittelbarer Nähe des Forums oder an Ihrem eigenen Messestand persönlich begrüßen.

Bitte lassen Sie uns über das folgende Formular bis zum **8. Dezember 2023** einige Angaben zu Ihrer Station zukommen, die wir für die Bewerbung und Kommunikation vor Ort benötigen. Vielen Dank!

 Bitte beachten Sie: Es sollen eher allgemeine, praktische Kenntnisse vermittelt werden, um den Teilnehmenden ein Bild der Branche oder Fähigkeiten für ein Berufsbild zu geben. Die Challenge ist kein Assessmentcenter.

ANGABEN ZUR CHALLENGE

TITEL (MAX. 100 ZEICHEN)

KURZBESCHREIBUNG (MAX. 500 ZEICHEN)

GESCHÄTZTE DAUER DER AUFGABE (MAX. 10 MIN.)

Die maximale Dauer soll 10 Minuten betragen, um den Teilnehmenden das Ausprobieren von möglichst vielen Challenges zu ermöglichen.

IN WELCHER **SPRACHE** IST SIE VERFÜGBAR?
(BZW. WAS SPRICHT DAS STANDPERSONAL)

Deutsch
Englisch

AUF **WELCHEN BERUF / WELCHE BERUFE** IN IHREM UNTERNEHMEN
BEZIEHT SICH DIE GETESTETE FÄHIGKEIT?

WELCHE **ZIELGRUPPE/N** WIRD/WERDEN ANGESPROCHEN?

Schüler & Schülerinnen
Azubis
Studierende
Young Professionals

UNSERE CHALLENGE PRÜFT HAUPTSÄCHLICH **FÄHIGKEITEN** DER KATEGORIE

Organisation
Fachwissen (Energiewirtschaft, Technik...)
Handwerk (Geschicklichkeit, Fitness, Technik...)

DIE CHALLENGE **FINDET STATT ...**

... an unserem Messestand
... am Karriereforumsstand

KONTAKTDATEN

Ich verpflichte mich / wir verpflichten uns, das nötige Personal für die Betreuung der Challenge vor Ort zu stellen (22. Februar, 10:00 - 15:00 Uhr) und das ggf. benötigte Material zur Verfügung zu stellen.

ANSPRECHPERSON FÜR DIE **KONZEPTION**

ANSPRECHPERSON **VOR ORT** (FALLS ABWEICHEND)

1. GRUNDLAGEN DES VERTRAGES

1.1 Allgemeines

Die Teilnahmebedingungen zur Teilnahme an der E-world energy & water (im folgenden Veranstaltung genannt) werden von dem Aussteller mit der Anmeldung zu der Veranstaltung in allen Punkten rechtsverbindlich anerkannt. Die Teilnahmebedingungen insgesamt bilden die rechtliche Grundlage für die Teilnahme an der Veranstaltung und für die Überlassung von Ausstellungsflächen durch die Messe Essen GmbH (im Folgenden auch Messe Essen genannt) an Aussteller, soweit die Messe Essen und der Aussteller (im folgenden auch Vertragspartner genannt) nichts Abweichendes schriftlich vereinbart haben.

Anmeldeschluss ist der 30.11.2023

1.2 Veranstaltung, Veranstalter, Ansprechpartner

a) Veranstalter und wirtschaftlicher Träger:

Messe Essen GmbH
vertreten durch den Geschäftsführer Oliver P. Kuhrt
Messeplatz 1, 45131 Essen
Registergericht: AG Essen, HRB 2
Telefon: +49 (0)201.72 44-0
E-Mail: info@messe-essen.de

con|energy agentur gmbh
vertreten durch die Geschäftsführerin Stefanie Hamm
Norbertstr. 3-5, 45131 Essen
Registergericht: AG Essen, HRB 22510
Telefon: +49 (0)201.10 22-400
E-Mail: e-world@conenergy.com

E-world energy & water GmbH
Messeplatz 1
45131 Essen

b) Name der Veranstaltung:

Internationale Messe „E-world energy & water“

1.3 Veranstaltungsort, Dauer und Öffnungszeiten

a) Veranstaltungsort:

Essen, Messegelände

b) Dauer und Öffnungszeiten:

Laufzeit:
20.02.2024 bis 22.02.2024

Öffnungszeiten für Besucher:
Dienstag, 20.02.2024 und Mittwoch, 21.02.2024
jeweils von 9.00 bis 18.00 Uhr
Donnerstag, 22.02.2024 von 9.00 bis 17.00 Uhr

Aufbauzeiten:
Donnerstag, 15.02.2024, 7.00 bis 20.00 Uhr bis
Montag, 19.02.2024, 7.00 bis 16.00 Uhr
Restarbeiten innerhalb der Standfläche bis 21.00 Uhr.

Abbauzeiten:
Donnerstag, 22.02.2024 ab 17.00 Uhr innerhalb der Standfläche.
Einfahrt in das Gelände ab ca. 19.30 Uhr.
Freitag, 23.02.2024, 7.00 bis 22.00 Uhr
Samstag, 24.02.2024, 7.00 bis 18.00 Uhr

Der Abbau muss am letzten Abbautag bis spätestens 18 Uhr beendet sein.

2. BETEILIGUNGSPREISE & NEBENKOSTENVORAUSZAHLUNG

Für die Veranstaltung sind folgende Netto-Beteiligungspreise für das Grundpaket festgesetzt worden. Die Preise verstehen sich je Quadratmeter Bodenfläche:

12 m² für 5.590,- €, jeder weitere m² 330,- €
25 m² für 9.870,- €, jeder weitere m² 315,- €
50 m² für 17.660,- €, jeder weitere m² 295,- €
100 m² für 32.290,- €, jeder weitere m² 265,- €
200 m² für 58.360,- €, jeder weitere m² 235,- €
Alle Preise verstehen sich zuzüglich Umsatzsteuer.

Für Sonderausstellungsflächen gelten die auf den jeweiligen Anmeldeformularen abgebildeten Netto-Preise.

Bei doppelgeschossiger Bauweise wird für die begehbare Fläche 50 % des Mietpreises der Bodenfläche berechnet. Eine zweigeschossige Bauweise kann nur im Einvernehmen mit der Messeleitung und dem Bauordnungsamt der Stadt Essen genehmigt werden. Sie ist aufgrund unterschiedlicher Hallenhöhen nicht in allen Hallen möglich.

Die Mindeststandgröße im Grundpaket liegt bei 12 Quadratmetern. Jeder angefangene Quadratmeter wird voll berechnet. Vorsprünge, Pfeiler, Installationsanschlüsse und Säulen werden mit einem Quadratmeter in Abzug gebracht. Der Beteiligungspreis schließt keine Standbegrenzungswände ein.

Die Kosten für Installation von Wasser-, Elektro-, Druckluft-, und Telekommunikationsanschlüssen der einzelnen Stände sowie die Kosten der Verbräuche und aller anderen Dienstleistungen werden dem Aussteller berechnet. Die Entgelte für diese und andere Servicedienstleistungen sind auf der Veranstaltungshomepage www.e-world-essen.com ersichtlich.

Zusätzlich benötigte Ausstellerkarten können im Servicebereich unter www.messe-ticket.de/E-World_ESC/Account/LogOn bestellt werden.

Die Ausweise sind ausschließlich für die namentlich benannten Aussteller, deren Standpersonal und Beauftragte bestimmt und dürfen nicht an Dritte weitergegeben werden. Bei Missbrauch wird der Ausweis ersatzlos eingezogen. Die Einziehung lässt die Geltendmachung weitergehender Ansprüche durch die E-world energy & water GmbH unberührt.

Kostenlose Standpersonalkarten, Freikarten oder Gutscheine sind unverkäufliche Karten, die nicht weiterverkauft oder versteigert (z. B. ebay) werden dürfen. Bei Zuwiderhandlungen kann die Messe Essen die infrage stehenden Karten einziehen, vom Vertrag zurücktreten und/oder Schadenersatz verlangen.

Für den Ausstellungs- und Messe-Ausschuss der Deutschen Wirtschaft e. V. (AUMA) wird zusätzlich ein Betrag von € 0,60 je Quadratmeter erhoben.

Der Beteiligungspreis und alle weiteren Entgelte werden in Euro berechnet und sind Nettopreise, neben denen die Umsatzsteuer in der jeweils für den Zeitpunkt der Veranstaltung gesetzlich festgeschriebenen Höhe berechnet wird und zu entrichten ist.

Sollte der Aussteller zu Beginn der Veranstaltung fällige Zahlungen nicht geleistet haben, steht es der E-world energy & water GmbH frei, nach eigenem Ermessen den Stand zu sperren oder mildere Sanktionen wie zum Beispiel das Sperren der Strom- oder Wasserzufuhr zu ergreifen.

Gegen Zahlungsansprüche von der E-world energy & water GmbH kann der Aussteller nicht mit Gegenforderungen aufrechnen, es sei denn, die Gegenforderungen sind zum Zeitpunkt des Zugangs der Aufrechnungserklärung rechtskräftig festgestellt oder wurden von der E-world energy & water GmbH anerkannt. Gleiches gilt für Zurückbehaltungsrechte.

Der Aussteller ist nicht berechtigt, Ansprüche gegen die E-world energy & water GmbH an Dritte abzutreten.

3. LEISTUNGSUMFANG

Mit Zustandekommen des Vertrages erhält der Aussteller folgende Leistungen:

Standfläche:

Standfläche in der mit der Zulassung bestätigten Größe.

Standpersonalkarten:

Jeder Aussteller mit einer Standfläche von bis zu 20 m² erhält grundsätzlich ein Frei-Budget von € 112. Es erhöht sich mit jedem weiteren angefangenen 10 m² um jeweils € 28.

Durch die Aufnahme von Mitausstellern erhöht sich die Anzahl der Ausweise nicht.

Kooperative Besucherwerbung:

Die E-world energy & water GmbH stellt bei Buchung eines Ausstellerpakets veranstaltungsspezifische Werbemittel (Ausstellerkatalog, Einladungen, Web-Banner) zur Verfügung.

Marketingaktivitäten:

Die E-world energy & water GmbH bewirbt die Veranstaltung lokal durch Plakatierungen und feste Werbeflächen und international per Homepage.

Weitergabe der Verbandsabgabe:

Abführung der AUMA-Gebühr durch die E-world energy & water GmbH.

Internetpräsenz:

Der Aussteller wird online auf der Seite www.community.e-world-essen.com mit Unternehmensadresse und Messestanddaten veröffentlicht.

4. ZAHLUNGSBEDINGUNGEN

4.1 Allgemein

Die Teilnahmerechnung wird dem Aussteller nach der Zulassung zugestellt. Beanstandungen sind unverzüglich, spätestens jedoch 14 Tage nach Empfang der Rechnung schriftlich geltend zu machen. Spätere Einwendungen werden nicht mehr anerkannt. Alle von der E-world energy & water GmbH erstellten Teilnahmerechnungen sind ohne Abzug 50% sofort bei Rechnungsstellung fällig. Die restlichen 50% sind bis spätestens 10.01.2024 zahlbar. Danach ausgestellte Rechnungen sind sofort in voller Höhe zahlbar. Rechnungen über sonstige Leistungen oder Lieferungen, die gesondert in Auftrag gegeben werden, sind mit Rechnungsdatum fällig, d. h., in der Regel vor Beginn der Veranstaltung, spätestens jedoch ab Leistungs- und Lieferzeitpunkt. Werden Rechnungen auf Weisung des Ausstellers an einen Dritten gesandt, so bleibt der Aussteller gleichwohl Schuldner. Einzahlungen unter Angabe der Rechnungsnummer und Hinweis auf die Veranstaltung erbeten an:

E-world energy & water GmbH
Messeplatz 1, 45131 Essen – Deutschland

auf das nachfolgend aufgeführte Bankkonto:
Sparkasse Essen, IBAN DE11 3605 0105 0000 2692 58, BIC SPESDE33XXX

Alle Rechnungen sind 30 Tage nach Fälligkeit und erteilter Rechnung bei Nichtzahlung mit 9 % über dem jeweiligen Basiszinssatz zu verzinsen; zudem wird für jede Mahnung eine Mahn- und Bearbeitungsgebühr von € 5,00 fällig. Die E-world energy & water GmbH kann bei Nichteinhaltung der Zahlungstermine durch den Aussteller (auch wegen der nicht vollständig bezahlten Fläche) die Kündigung hinsichtlich der gesamten zugelassenen Fläche erklären und darüber anderweitig verfügen.

Hinsichtlich des Kostenersatzes gilt Punkt 5.11 **Vorzeitige Beendigung des Vertrages**. Für alle nicht erfüllten Verpflichtungen kann die E-world energy & water GmbH das eingebrachte Standausrüstungs- und Messegut der Aussteller auf Grund des Pfandrechts zurückbehalten. § 562a Satz 2 BGB findet keine Anwendung, sofern nicht bereits ausreichende Sicherheit besteht. Die E-world energy & water GmbH kann, wenn die Bezahlung nicht innerhalb der gesetzten Frist erfolgt, die zurückgehaltenen Gegenstände nach schriftlicher Ankündigung freihändig verkaufen. Für Beschädigung und/oder Verlust des Pfandgutes haftet die E-world energy & water GmbH nur bei Vorsatz oder grober Fahrlässigkeit.

4.2 Speziell für Aussteller aus nicht EU-Staaten

Die Beteiligungspreise gem. Punkt 2. **Beteiligungspreise & Nebenkostenvorauszahlung** des Vertrages verstehen sich netto zuzüglich gegebenenfalls gesetzlich anfallender Umsatzsteuer, anderer Verbrauchs- und/oder Dienstleistungssteuern. Für den Fall, dass solche Steuern durch die Services der E-world energy & water GmbH ausgelöst werden, sind diese zusätzlich zum vereinbarten Entgelt fällig. Der Aussteller ist zu einer Kürzung von Zahlungen an die E-world energy & water GmbH um gegenwärtige oder künftige Steuern (inklusive möglicher Quellensteuern), Abgaben und/oder Gebühren nicht berechtigt. Wenn und soweit der Aussteller gesetzlich zum Einbehalt und zur Abführung von Steuern, Abgaben und/oder Gebühren im Namen der E-world energy & water GmbH verpflichtet ist, so geht dieser Einbehalt zu Lasten des Ausstellers. Der Aussteller stellt die zum Fälligkeitstag vertraglich vereinbarte Zahlung der Beteiligungspreise sicher und führt die geforderten Abgaben auf eigene Rechnung im Namen der E-world energy & water GmbH in der gesetzlich vorgeschriebenen Frist an die anfordernde Behörde ab. Die von der Behörde ausgestellte Bescheinigung über die Zahlung leitet der Aussteller an die E-world energy & water GmbH innerhalb von einer Woche nach Erhalt der Bescheinigung weiter.

4.3 Speziell für Aussteller aus EU-Staaten bzw. Drittstaaten

Die Umsatzsteuer richtet sich nach dem Empfängerortsprinzip (Reverse Charge). Ausnahmen hiervon sind Eintrittsgelder, Cateringleistungen und Energieverbrauch, die mit derzeit 19 % Umsatzsteuer berechnet werden.

5. ALLGEMEINE VERTRAGSBEDINGUNGEN

5.1 Vertragsabschluss

Die Bestellung eines Grundpakets erfolgt mit der Einsendung der ausgefüllten vorgesehenen Anmeldeformulare unter Anerkennung dieser Teilnahmebedingungen, der gültigen Preislisten und sonstiger Richtlinien.

Das Formular muss vollständig ausgefüllt und rechtsverbindlich unterschrieben sein. Elektronische Anmeldungen sind nur dann verbindlich, wenn sie mit dem Namen des Erklärenden und der qualifizierten Signatur versehen sind. Die Anmeldung ist unabhängig von der Bestätigung und Zulassung seitens der E-world energy & water GmbH verbindlich. Mit der Zulassung, welche durch die E-world energy & water GmbH nach Anmeldeeingang erfolgt, kommt der Ausstellungsvertrag zwischen Aussteller und der E-world energy & water GmbH zustande. Weicht der Inhalt der Zulassung vom Inhalt der Anmeldung ab, so kommt der Vertrag nach Maßgabe der Zulassung zustande, es sei denn, dass der Aussteller binnen zwei Wochen schriftlich widerspricht. Abweichende Hallenzuweisungen sowie Nichtberücksichtigungen von Sonderwünschen oder sonstigen Besonderheiten begründen jedoch kein Widerspruchsrecht.

Die E-world energy & water GmbH ist berechtigt, den durch die Bestätigung erfolgten Vertragsschluss und ebenso die erteilte Zulassung zu widerrufen, wenn diese aufgrund falscher Voraussetzungen oder Angaben erteilt wurde oder die Zulassungsvoraussetzungen später entfallen.

Anmeldeschluss ist der 30.11.2023. Nach diesem Termin eingegangene Anmeldungen werden auf die Warteliste gesetzt, sofern eine Überbuchung vorliegen sollte.

5.2 Zulassungsvoraussetzungen

Die Veranstaltung steht in erster Linie Herstellerfirmen, Händlern oder gewerbetreibenden Unternehmen offen. Grundsätzlich werden nur Aussteller zugelassen, deren Produkte und Leistungen dem Angebot der Veranstaltung entsprechen und die die Voraussetzungen nach Satz 1 erfüllen. Die E-world energy & water GmbH entscheidet über die Zulassung eines Ausstellers auch aufgrund der Zugehörigkeit seines Ausstellungsprogramms zum Warenverzeichnis der Veranstaltung. Erzeugnisse, die nicht dem Warenverzeichnis der Veranstaltung entsprechen, dürfen nicht ausgestellt werden, soweit sie nicht für die Darstellung bzw. den Funktionsablauf des eigenen Ausstellungsobjekts unabdingbar erforderlich sind. Ein Rechtsanspruch auf Zulassung besteht nicht, soweit sich ein solcher nicht aus dem Gesetz ergibt.

Aussteller, die ihren finanziellen Verpflichtungen der E-world energy & water GmbH gegenüber nicht nachgekommen sind oder gegen die Teilnahmebedingungen, Technischen Richtlinien, allgemeine servicespezifische Geschäfts- und Lieferbedingungen, die Hausordnung oder gegen gesetzliche Bestimmungen verstoßen haben, können von der Teilnahme ausgeschlossen werden.

Mit der Zusendung der Zulassung wird dem Aussteller die Standzuweisung mitgeteilt. Sollte sich zu diesem Zeitpunkt aufgrund der Aufplanung eine Änderung der Standfläche ergeben, so ändert sich der geschlossene Vertrag nach Maßgabe der Zulassung, es sei denn, dass der Aussteller binnen zwei Wochen schriftlich widerspricht.

5.3 Platzierung des Ausstellers auf der Veranstaltung

Die Platzierung des Ausstellers erfolgt durch die E-world energy & water GmbH aufgrund der Zugehörigkeit der angemeldeten Ausstellungsgegenstände zu einem Ausstellungsthema bzw. Ausstellungsschwerpunkt. Die Anmeldung von Standwünschen begründet keinerlei Anspruch auf Zuweisung dieser Fläche. Besondere Platzwünsche die nach Möglichkeit berücksichtigt werden, stellen keine Bedingung für eine Teilnahme dar. Ein Konkurrenzabschluss wird nicht zugestanden.

Die E-world energy & water GmbH behält sich vor, den Aussteller auch nachträglich umzuplatzieren und ihm abweichend von der Standbestätigung auch einen Stand in anderer Lage zuzuweisen, die Größe seiner Ausstellungsfläche zu ändern, Ein- und Ausgänge zum Messegelände oder zu den Hallen zu verlegen oder zu schließen und sonstige bauliche Veränderungen vorzunehmen, soweit sie wegen besonderer Umstände ein erhebliches Interesse an solchen Maßnahmen hat. Der Aussteller ist in diesem Fall berechtigt, innerhalb von zwei Wochen nach Erhalt der Mitteilung über eine derartige Änderung vom Mietvertrag schriftlich zurückzutreten, wenn hierdurch seine Belange in unzumutbarer Weise beeinträchtigt werden.

Ist die Fläche aus nicht von der E-world energy & water GmbH verschuldetem Anlass nicht verfügbar, so hat der Aussteller Anspruch auf eine gleichwertige Ersatzfläche oder Rückerstattung des Beteiligungspreises. Eine Forderung auf Schadenersatz besteht nicht.

5.4 Verkehrssicherungspflicht, Standgestaltung, Standbetrieb, vorzeitiger Abbau, Verkaufsregelung, Produktpiraterie und Lebensmittel-Informationsverordnung

a) Verkehrssicherungspflicht, Standsicherheit

Der Aussteller übernimmt die Verkehrssicherungspflicht auf der von der Messe Essen überlassenen Standfläche. Ausstellungsstände einschließlich Einrichtungen und Exponate sowie Werbeträger sind so standsicher zu errichten, dass die öffentliche Sicherheit und Ordnung, insbesondere Leben

und Gesundheit, nicht gefährdet werden. Die Standsicherheit muss für jeden Bauzustand und damit insbesondere Aufbau, Änderung und Abbau gewährleistet sein. Für die statische Sicherheit ist der Aussteller verantwortlich und gegebenenfalls nachweislich.

Die Messe Essen behält sich das Recht vor, Standbauten, Exponate, Werbeträger und dergleichen auf Kosten des Ausstellers auf ihre Stand- und Verkehrssicherheit zu überprüfen oder von Sachverständigen überprüfen zu lassen, sofern begründete Zweifel bestehen, dass die Stand- oder Verkehrssicherheit gewährleistet ist, auch wenn zuvor eine Genehmigung erteilt worden ist.

b) Standgestaltung

Standbau und Standgestaltung obliegen dem Aussteller. Für den Standbau gelten im Übrigen die allgemeinen Vorschriften und die technischen Richtlinien der Messe Essen. E-world energy & water GmbH behält sich vor, notwendige Weisungen zu erteilen (z. B. Aufstellen von Standbegrenzungswänden, Verlegen von Bodenbelägen).

Falls der Aussteller kein eigenes Standbausystem besitzt, sind Standbegrenzungswände (Rück- und Seitenwände) zwingend erforderlich. Es ist zu beachten, dass jeder Aussteller die für seinen Stand erforderlichen Rück- und Seitenwände bestellen muss. Falls die Wandelemente nicht bestellt werden und die Standfläche von Standelementen des Standnachbarn umgeben ist, so werden die Wandelemente zu den genannten Konditionen in Rechnung gestellt. Wird kein Fertig- oder Systemstand mit Blende eingesetzt, wird die Anbringung einer Frontblende (30 cm hoch) an allen Seiten der Standfläche zur Auflage gemacht. Die Normhöhe beträgt 2,50 m. Ausstellungsstände die die Höhe von 3 m überschreiten bedürfen einer gesonderten Genehmigung der Messe Essen GmbH. Weitere Auflagen bezüglich der Standgestaltung bleiben vorbehalten.

Standbegrenzungswände, Fußboden, Hallenwände, Säulen, Installations- und Feuerschutzeinrichtungen sowie sonstige feste Halleneinbauten dürfen weder beklebt, benagelt, gestrichen oder anderweitig beschädigt werden. Schäden gehen zu Lasten des Ausstellers und werden diesem in Rechnung gestellt. Eventuell im Standbereich befindliche Säulen sowie Installations- oder Feuerschutzeinrichtungen sind Bestandteile der zugeteilten Standfläche und müssen jederzeit zugänglich sein. Einzelheiten zu Bodenbelägen und deren Befestigungsmöglichkeiten sind den Technischen Richtlinien zu entnehmen.

Die Gestaltung und der Aufbau des Ausstellungsstandes haben so zu erfolgen, dass keine Nachbarfirmen durch Exponate, Werbeflächen oder Schauobjekte behindert werden. Jeder Stand muss so aufgebaut, gestaltet und betrieben werden, dass dem Besucher vom Gang aus Einblick in den Stand möglich ist, ohne den Stand selbst betreten zu müssen. Dies kann durch offene Ein- bzw. Durchgänge oder durch eingebaute durchsichtige Glas- bzw. Plexiglasfrontteile erreicht werden.

Jeder Aussteller hat möglichst zeitnah nach Rechnungstellung eine maßstabgerechte Standzeichnung (Grundriss und Ansichten möglichst im Maßstab 1:50 in metrischen Maßen) zur Prüfung bei der Messe Essen GmbH einzureichen. Aus der Zeichnung muss die beabsichtigte Standgestaltung einschließlich der Beschriftung klar hervorgehen. Bei Einbau von Decken aller Art sind in jedem Fall zusätzliche Deckenzeichnungen und Deckenschnitte sowie eine Erläuterung der Konstruktion beizufügen. Schadenersatzansprüche z. B. wegen Abhandenkommen oder Beschädigung der eingesandten Entwürfe, Modelle oder Unterlagen sind ausgeschlossen, egal auf welchem Rechtsgrund sie beruhen.

c) Standbetrieb

Während der Öffnungszeiten der Veranstaltung ist der Stand mit ausreichend Personal zu besetzen und für Besucher zugänglich zu halten. Fremde Stände dürfen außerhalb der täglichen Messeöffnungszeiten ohne Erlaubnis des Standinhabers nicht betreten werden. Bei Betrieb des Standes sind die gesetzlichen

Bestimmungen und Verwaltungsrichtlinien zu beachten: Präsentationen dürfen nur auf der Standfläche erfolgen und müssen so angeordnet sein, dass visuelle und akustische Belästigungen der benachbarten Stände oder Behinderungen auf den Stand- oder Gangflächen nicht entstehen. Bei Zuwiderhandlungen ist die E-world energy & water GmbH nach eigenem Ermessen berechtigt, belästigende oder behindernde Präsentationen zu untersagen und bei erneuter Zuwiderhandlung den Vertrag fristlos zu kündigen. Der Aussteller stellt die E-world energy & water GmbH in diesem Fall von Schadenersatzansprüchen, die von anderen Ausstellern wegen Störungen geltend gemacht werden frei.

d) Vertragsstrafe bei vorzeitigem Abbau

Der Standabbau darf erst am letzten Messetag nach Ausstellungsschluss um 17.00 Uhr beginnen. Wenn hiergegen oder gegen die Verpflichtung, den Stand während der Öffnungszeiten der Veranstaltung mit ausreichendem Personal zu besetzen, verstoßen wird, ist die Messe Essen berechtigt, vom Aussteller eine Vertragsstrafe zu erheben.

Tätigkeiten die zur Geltendmachung führen können:

- Personelle Nichtbesetzung (vorzeitiges Verlassen des Standes) bzw. Besetzung des Standes mit nicht ausreichendem Personal während der Öffnungszeiten der Veranstaltung, auch im Falle von Mietständen und ungeachtet der Tatsache, dass Prospekte und Dekorationsmaterialien eventuell zurückgelassen werden.
- Vorzeitiges Einfahren von Transportmitteln in die Hallen mit Handwagen, Schubwagen oder sonstigen (rollbaren) Geräten, das Einbringen von Verpackungsmaterial wie Kisten, Kartons, Paletten etc.
- Vorzeitiger Standabbau: Dazu zählt der Abbau des Messestandes, aber auch das Entfernen von Standausstattung /-dekoration, Ausstellungsgütern, Werbematerialien und Prospekten sowie deren Transport aus der Halle.

Bei Zuwiderhandlung gegen die Betriebspflicht kann folgende Vertragsstrafe erhoben werden:

- Vom ersten bis zum vorletzten Messelaufzeittag: 25% des Nettorechnungsbetrags der in Rechnung gestellten Standmiete, aber mindestens € 2.000,00 netto;
- Am letzten Messelaufzeittag bis 12.00 Uhr: 20% des Nettorechnungsbetrags der in Rechnung gestellten Standmiete, aber mindestens € 1.500,00 netto;
- Am letzten Messelaufzeittag bis 15.00 Uhr: 15% des Nettorechnungsbetrags der in Rechnung gestellten Standmiete, aber mindestens € 1.000,00 netto;
- Am letzten Messelaufzeittag bis 17.00 Uhr: 10% des Nettorechnungsbetrags der in Rechnung gestellten Standmiete, aber mindestens € 500,00 netto.

Weitere Ansprüche der Messe Essen bleiben davon unberührt.

e) Verkaufsregelung

Vertrieb und Beratung darf nur auf der zugelassenen Standfläche stattfinden. Jeder Aussteller darf nur die Güter und Dienstleistungen vertreiben, die in der Anmeldung aufgeführt sind. Insbesondere sind die gesetzlichen Bestimmungen (insbesondere das Recht auf Preisauszeichnung nach der PreisangabenVO) einzuhalten.

Es dürfen nur dem Warenverzeichnis entsprechende Waren ausgestellt werden, soweit es sich nicht um Gegenstände handelt, die lediglich zur Ausstattung oder Veranschaulichung dienen. Produkte und Leistungen, die in der Anmeldung nicht aufgeführt sind, dürfen nicht ausgestellt oder angeboten werden. Für den Vertrieb und das Ausstellen bestimmter Produkte (Arzneimittel, leicht entzündliche Stoffe, genehmigungspflichtige Gegenstände) sind die besonderen gesetzlichen Voraussetzungen in der Bundesrepublik Deutschland zu beachten. Die Beschaffung und Einholung von gewerbe- oder gesundheitspolizeilichen Genehmigungen ist Sache des Ausstellers. Messegut darf erst nach Beendigung der Veranstaltung ausgeliefert oder vom Stand entfernt werden.

Im Übrigen wird auf Punkt 5.2 Zulassungsvoraussetzung der Teilnahmebedingungen Bezug genommen.

f) Produktpiraterie

Die Ausstellung anderer als der angemeldeten Gegenstände ist nicht zulässig. Die E-world energy & water GmbH ist berechtigt, Exponate, die nicht dem Produktgruppenverzeichnis entsprechen, vom Stand zu entfernen. Weiterhin ist die E-world energy & water GmbH berechtigt, Ausstellungsgegenstände vom Stand entfernen zu lassen, wenn ihre Zurschaustellung dem Ausstellungsprogramm oder nachweislich wettbewerbsrechtlichen Grundsätzen oder Schutzrechten Dritter widerspricht.

Der Schutz von Erfindungen, Mustern und Marken auf Messen richtet sich nach den in Deutschland geltenden gesetzlichen Bestimmungen. Ein besonderer Messeschutz besteht nicht. Andererseits besteht auch keine Freistellung von deutschen Bestimmungen und den hier bestehenden Schutzrechten Dritter. Patentanmeldungen sollten vor Messebeginn beim zuständigen Patentamt eingereicht werden.

Ein sechsmonatiger Schutz von Beginn der Veranstaltung an aufgrund des Gesetzes betreffend den Schutz von Mustern auf Ausstellungen vom 18. März 1904 und des Markenrechtreformgesetzes vom 25. Oktober 1994 tritt nur ein, wenn der Bundesminister für Justiz für eine bestimmte Ausstellung eine entsprechende Bekanntmachung im Bundesgesetzblatt veröffentlicht hat (Ausstellungsschutz).

Im Fall nachgewiesener Schutzrechtsverletzungen (gerichtliche Entscheidung) durch einen Aussteller ist die E-world energy & water GmbH außerdem berechtigt, aber nicht verpflichtet, diesen von der laufenden Veranstaltung und/oder zukünftigen Veranstaltungen auszuschließen.

Der Aussteller erklärt verbindlich und unwiderruflich, dass die von ihm ausgestellten Produkte von ihm selbst kreiert wurden bzw. dass es sich hierbei um zulässige Kopien oder Nachahmungen anderer Anbieter oder sonstiger Dritter handelt.

g) Lebensmittel-Informationsverordnung

Der Vertragspartner wird in Bezug auf Lebensmittel auf seine Verpflichtungen aus der Lebensmittel-Informationsverordnung (Verordnung (EU) Nummer 1169/2011, LMIV) hingewiesen.

5.5 Mitaussteller, weitere beteiligte Unternehmen

Ohne Genehmigung der E-world energy & water GmbH ist es nicht gestattet, einen gemieteten Stand oder Teile davon gegen Entgelt oder ohne Vergütung an Dritte abzugeben, zu tauschen oder in sonstiger Art zu überlassen; für Firmen, die nicht in der Zulassung genannt sind, darf auf dem Stand nicht geworben werden.

Die Nutzung der Standfläche durch mehrere Unternehmen ist nur zulässig, wenn alle dort vertretenen Unternehmen neben dem Aussteller, mit dem der Mietvertrag abgeschlossen wird (Hauptaussteller), zusätzlich als Mitaussteller der E-world energy & water GmbH schriftlich gemeldet und von ihr zugelassen worden sind. Anzumelden sind als Mitaussteller solche Unternehmen, die auf der vom Hauptaussteller gemieteten Standfläche neben diesem mit eigenem Personal und Ausstellungsgut vertreten sind. Sie gelten auch dann als Mitaussteller, wenn sie zu dem Hauptaussteller enge wirtschaftliche oder organisatorische Bindungen haben. Die Zulassung von Mitausstellern richtet sich ebenfalls nach den Kriterien dieser Teilnahmebedingungen.

Die Teilnahme von Mitausstellern wird mit € 750,- pro Mitaussteller in Rechnung gestellt. Die Berechnung der mit der Teilnahme verbundenen Kosten erfolgt durch den Hauptaussteller. Im Übrigen gelten auch für die Mitaussteller diese Teilnahmebedingungen, soweit sie Anwendung finden können. Der Aussteller hat diesen Unternehmen die Teilnahmebedingungen und die sie ergänzenden Bestimmungen zur Kenntnis zu geben und die sich für die Unternehmen gegenüber der E-world energy & water GmbH ergebenden Pflichten anerkennen zu lassen. Die E-world energy & water GmbH behält sich vor, Mitaussteller direkt oder über beauftragte Dritte zu kontaktieren.

Sofern es der Aussteller unterlässt, Mitaussteller anzumelden oder in seiner Anmeldung unvollständige oder falsche Angaben macht, ist die E-world energy & water GmbH berechtigt, die Teilnahmekosten nach eigenen Feststellungen auch nachträglich so zu berechnen, als wäre eine ordnungsgemäße Anmeldung erfolgt. Zudem behält sich die E-world energy & water GmbH das Recht vor, den Vertrag mit dem Hauptaussteller fristlos zu kündigen und den Stand auf Kosten des Hauptausstellers räumen zu lassen. Der Aussteller verzichtet insoweit auf das Recht der verbotenen Eigenmacht; Schadenersatzansprüche stehen ihm nicht zu.

Wollen mehrere Firmen gemeinsam einen Messestand mieten (gemeinsame Hauptaussteller), so sind sie verpflichtet, den Stand mit eigenen Mustern zu beschriften und mit eigenem Personal zu besetzen. Gemeinsame Hauptaussteller haften für die Teilnahmekosten und die in Anspruch genommene Serviceleistung als Gesamtschuldner.

Wird ein Dritter mit dem Aufbau des Messestandes oder sonst zum Zwecke der Organisation der Messebeteiligung des Ausstellers tätig, kann der Aussteller diesen unter Angabe der Vertretungsadresse schriftlich bevollmächtigen, rechtsverbindliche Serviceleistungen zu bestellen oder sonstige Erklärungen im Zusammenhang mit der Messebeteiligung für den Aussteller und etwaige Mitaussteller abzugeben. Diesem als vertretungsberechtigt benannten Unternehmen werden alle weiteren Veranstaltungsunterlagen (Standbestätigung, Technische Richtlinien usw.) zur Verwendung für den Aussteller übersandt.

5.6 Zahlungsbedingungen, Nebenkostenvorauszahlung

a) Zahlungsbedingungen

Sämtliche Beträge verstehen sich jeweils zuzüglich der gesetzlichen Umsatzsteuer.

Beteiligungskosten, die sich nach der Preisliste unter Punkt 2. **Beteiligungspreise & Nebenkostenvorauszahlung** ergeben, sind sofort ohne Abzug mit 50% sofort bei Rechnungsstellung fällig. Die restlichen 50% sind bis spätestens 10.01.2024 zahlbar. Danach ausgestellte Rechnungen sind sofort in voller Höhe zahlbar. Rechnungen über sonstige Leistungen oder Lieferungen, die gesondert in Auftrag gegeben werden, sind vom Leistungs- oder Lieferzeitpunkt spätestens ab dem Rechnungsdatum fällig. Die Vertragsparteien sind sich darüber einig, dass alle sich aus diesem Vertrag ergebenden Zahlungsverpflichtungen als in Euro vereinbart gelten.

Diese Beteiligungskosten werden nach Punkt 4.1 **Allgemein** separat in Rechnung gestellt. Die vorherige und volle Bezahlung der Kosten zu den genannten Zahlungsterminen ist Voraussetzung für die Nutzung der zugewiesenen Ausstellungsfläche, für die Medieneintragung und für die Aushändigung der Ausstellerkarten.

Sollte die Notwendigkeit einer nicht von Seiten der E-world energy & water GmbH verschuldeten Rechnungsumschreibung bestehen, berechnet die E-world energy & water GmbH hierfür eine Bearbeitungsgebühr von € 20,00 (in Worten: zwanzig Euro).

Bei Fälligkeitsverzug bleibt die Erhebung von Verzugszinsen in Höhe von 9 % über dem Basiszinssatz nach §§ 288 II, 247 BGB ab Fälligkeit vorbehalten. Zudem wird für jede Mahnung eine Mahn- und Bearbeitungsgebühr von € 5,00 (in Worten: fünf Euro) erhoben. Bei Nichteinhaltung der Zahlungstermine ist die E-world energy & water GmbH berechtigt, vom Vertrag zurückzutreten oder anderweitig über die Standfläche zu verfügen.

5.7 Vorbehalte, Force Majeure, Absage und Verschiebung

Die E-world energy & water GmbH ist berechtigt, von der Durchführung der Veranstaltung nach billigem Ermessen und unter Berücksichtigung der berechtigten Interessen der Aussteller Abstand zu nehmen, wenn ihr deren wirtschaftliche Tragfähigkeit nicht gesichert erscheint. Die Absage bzw.

Verschiebung erfolgt bis zu drei Monate vor dem 1. Laufzeittag der Veranstaltung. Mit der Absage entfallen die wechselseitigen Leistungsverpflichtungen der Vertragspartner; Ansprüche auf Erstattung bereits getätigter Aufwendungen oder Schadenersatz können aus der Absage nicht hergeleitet werden. Die E-world energy & water GmbH wird jedoch etwaige an sie bereits erfolgte Zahlungen des Ausstellers für Leistungen, die zum Zeitpunkt der Absage noch nicht erbracht sind zurückerstatten, soweit sie den Ausfall zu vertreten hat. Bei vollständiger oder teilweiser Verlegung oder einer Kürzung gilt der Vertrag als für die geänderte Zeitdauer abgeschlossen, sofern der Aussteller nicht innerhalb einer Frist von zwei Wochen nach Mitteilung der Änderung schriftlich widerspricht. Eine Reduzierung der vereinbarten Preise erfolgt nicht. Die Erfüllung sämtlicher Serviceleistungen erfolgt im Rahmen der vorhandenen Kapazitäten.

Die E-world energy & water GmbH ist bei Vorliegen höherer Gewalt (zum Beispiel Arbeitskampf, behördliche Schließung, Epidemie) und damit nicht durch sie verschuldeten zwingenden Gründen unter Berücksichtigung der berechtigten Interessen der Aussteller berechtigt, die Veranstaltung zu verschieben, zu verkürzen, zu verlängern und zeitweise ganz oder teilweise zu schließen oder abzusagen. Ansprüche der Aussteller bestehen bei Vorliegen höherer Gewalt gegen die E-world energy & water GmbH nicht. Bei vollständiger oder teilweiser Verlegung oder einer Kürzung gilt der Vertrag als für die geänderte Zeitdauer abgeschlossen, sofern der Aussteller nicht innerhalb einer Frist von zwei Wochen nach Mitteilung der Änderung schriftlich widerspricht. Eine Reduzierung der vereinbarten Preise erfolgt nicht. Die Erfüllung sämtlicher Serviceleistungen erfolgt im Rahmen der vorhandenen Kapazitäten. Insbesondere sind die Aussteller nicht zum Rücktritt, zur Kündigung oder zur Minderung des Beteiligungspreises berechtigt.

5.8 Haftungsausschluss

Die E-world energy & water GmbH übernimmt keine Obhutspflicht für das Ausstellungsgut und die Standeinrichtung, bietet aber im Rahmen des Serviceangebots der Veranstaltung den Abschluss eines Ausstellungs-Versicherungs-Rahmenvertrages gegen versicherungsfähige Gefahren wie Feuer, Diebstahl, qualifiziertem Diebstahl, Bruch oder Leckage sowie Wasserschäden und Schäden durch An- und Abtransport an, mit der sich der Aussteller gegen etwaige im Zuge der Veranstaltung eintretende Schäden versichern kann. Schäden müssen der Polizei und dem Versicherungsmakler schriftlich gemeldet werden, im Falle von Diebstahl, qualifiziertem Diebstahl oder Feuer ist die Polizei und die Ausstellungsleitung innerhalb von 24 Stunden zu informieren. Der Ersatz von Schäden ist ausgeschlossen, wenn eine vom Aussteller verursachte verspätete Schadensmeldung dazu führt, dass die Versicherung der Messe Essen die Übernahme des Schadens ablehnt.

Im Übrigen haftet die E-world energy & water GmbH nach den gesetzlichen Bestimmungen, sofern der Aussteller Schadenersatzansprüche geltend macht, die auf Vorsatz oder grober Fahrlässigkeit einschließlich des Vorsatzes oder grober Fahrlässigkeit ihrer Vertreter oder Erfüllungsgehilfen beruhen. Soweit der E-world energy & water GmbH keine vorsätzliche Vertragsverletzung angelastet wird sowie im Falle der schuldhaften Verletzung wesentlicher Vertragspflichten durch die E-world energy & water GmbH, ist die Schadenersatzhaftung auf den vorhersehbaren Schaden begrenzt. Die Haftung wegen schuldhafter Verletzung des Lebens, des Körpers oder der Gesundheit bleibt unberührt.

Soweit nicht vorstehend etwas Abweichendes geregelt ist, ist die Haftung der E-world energy & water GmbH ausgeschlossen. Dies gilt ohne Rücksicht auf die Rechtsnatur des geltend gemachten Anspruchs und insbesondere auch für Schadenersatzansprüche aus Verschulden bei Vertragsschluss, wegen sonstiger Pflichtverletzung oder wegen deliktischer Ansprüche auf Ersatz von Sach- oder sonstiger Vermögensschäden gemäß § 823 I und II BGB. Ein Anspruch auf Mietminderung besteht nur, wenn eine Beseitigung von Mängeln der Mietsache fehlgeschlagen ist oder die E-world energy & water GmbH trotz angemessener Nachfristsetzung keinen Versuch auf Beseitigung der Mängel unternommen hat. Die vorgenannten Haftungsrege-

lungen gelten entsprechend für alle Leistungen, die von der E-world energy & water GmbH im Zusammenhang mit der Beteiligung des Ausstellers an der Veranstaltung erbracht werden.

Die E-world energy & water GmbH hat eine Haftpflichtversicherung mit angemessenen Deckungssummen für die gesetzliche Haftung abgeschlossen. Es gelten die allgemeinen Versicherungsbedingungen für Haftpflichtversicherungen (AHB). Die Versicherung deckt ausschließlich Schäden Dritten gegenüber ab. Ferner erstreckt sich der Versicherungsschutz nicht auf Messegaststätten und auf Sonderveranstaltungen, die nicht von der E-world energy & water GmbH durchgeführt werden.

Der Aussteller hat wegen seiner eigenen Haftung für einen ausreichenden Versicherungsschutz zu sorgen. Der Aussteller haftet für Schäden Dritter, die bei Tätigwerden für den Aussteller entstehen wie für eigenes Verschulden.

5.9 Katalog

Die E-world energy & water GmbH gibt für die Veranstaltung einen Katalog heraus. Über die Eintragungs- und Insertionsmöglichkeiten werden die Aussteller rechtzeitig von der E-world energy & water GmbH oder einem beauftragten Dritten ausführlich informiert. Die E-world energy & water GmbH veröffentlicht die Aussteller auch online. Schadenersatzansprüche für fehlerhafte, unvollständige oder nicht erfolgte Eintragungen sind ausgeschlossen. Für den Inhalt der Eintragungen und daraus eventuell resultierender Schäden ist der Auftraggeber verantwortlich.

5.10 Werbung

Exponate, Drucksachen oder Werbemittel aller Art dürfen nur innerhalb des gemieteten Standes für die eigene Firma des Ausstellers ausgestellt, nicht aber in den Hallengängen oder im sonstigen Messegelände verteilt werden. Hinsichtlich der Außenwerbung und Sponsoringmaßnahmen aller Art wird auf die Serviceangebote der E-world energy & water GmbH verwiesen. Das nicht vom Serviceangebot der E-world energy & water GmbH umfasste Herumtragen oder -fahren von Werbeträgern auf dem Veranstaltungsgelände sowie das Verteilen von Drucksachen und Kostproben außerhalb des Standes ist ausdrücklich nicht gestattet, ebenso wie das Ansprechen und Befragen von Besuchern außerhalb des Standes.

Es sind nur messebezogene Werbemaßnahmen der Aussteller zulässig, die nicht gegen geltendes Recht, insbesondere das Gesetz gegen den Unlauteren Wettbewerb oder die guten Sitten verstoßen. Politische Werbung oder politische Aussagen sind unzulässig, es sei denn, die politische Aussage gehört zum Rahmen der Veranstaltung.

Die E-world energy & water GmbH ist bei Werbung oder Aussagen, die die öffentliche Ordnung oder den Veranstaltungsfrieden stören berechtigt jedoch nicht verpflichtet, Unterlassung und/oder Entfernung der Störung zu verlangen. Wird der Aufforderung nicht nachgekommen, steht der E-world energy & water GmbH ein außerordentliches Kündigungsrecht aus wichtigem Grund zu. Die E-world energy & water GmbH hat zudem das Recht, das störende Material für die Dauer der Veranstaltung sicherzustellen. Die Kosten für die Entfernung unbefugt genutzter oder angebrachter Werbemittel hat der Aussteller zu tragen.

Gleiches gilt für Werbemittel, die zur Beanstandung Anlass geben könnten als auch für unbefugt vorgenommene Werbung.

Einzelheiten zur Genehmigung von optischen, sich bewegenden oder akustischen Werbemitteln und Produktpräsentationen (z. B. per Lautsprecher, Film- oder Videovorführung) finden Sie in der Technischen Richtlinie Nummer 4.7.7.

Gebührenpflichtige Genehmigungen zu musikalischen Wiedergaben aller Art sind vom Aussteller bei der Gema einzuholen. Alle Tarifübersichten finden Sie unter www.gema.de/messen.

Die Bestimmungen des Urheberrechts sind zu beachten.

5.11 Vorzeitige Beendigung des Vertrages

Wird nach verbindlicher Anmeldung oder nach erfolgtem Vertragsschluss auf Veranlassung des Ausstellers grundlos ein vollständiger oder teilweiser Rücktritt von der Messteilnahme erklärt oder eine Vertragskündigung erklärt, ohne dass die Messe Essen dieser Erklärung ausdrücklich zustimmt, so bleibt der Aussteller gleichwohl zur Zahlung des Beteiligungspreises in voller Höhe verpflichtet.

Im Falle des Rücktritts oder der Kündigung des Vertrages werden dem Hauptaussteller außerdem, unabhängig vom Zeitpunkt des Zugangs der Absage bei der E-world energy & water GmbH, die von ihm abgeforderten und eingelösten Fachbesucher-Tickets zum aktuellen Vorverkaufspreis in Rechnung gestellt. Gleiches gilt für die von seinen Mitausstellern abgeforderten und eingelösten Fachbesucher-Tickets, die im Fall von Rücktritt oder Kündigung dem Hauptaussteller ebenfalls zum Vorverkaufspreis in Rechnung gestellt werden.

Unbeschadet des Rechts zur Geltendmachung weitergehender Schadenersatz- und sonstiger Ansprüche ist die E-world energy & water GmbH befugt, von dem Ausstellungsvertrag sowie von etwaigen Verträgen über Serviceleistungen zurückzutreten bzw. diese fristlos zu kündigen, wenn der Aussteller Verpflichtungen, die sich aus dem Ausstellungsvertrag, den Teilnahmebedingungen oder den sie ergänzenden Bestimmungen ergeben, nach erneuter Fristsetzung nicht nachkommt. Ein solches Recht der E-world energy & water GmbH besteht auch dann, wenn bei dem Aussteller die Voraussetzungen für einen Vertragsabschluss nicht oder nicht mehr gegeben sind, insbesondere, wenn der Aussteller sein Herstellungsprogramm soweit geändert hat, dass er nicht mehr dem Produktverzeichnis der Messe zugerechnet werden kann. Das gleiche gilt für den Fall, dass der Aussteller seine Zahlungen einstellt oder über sein Vermögen die Durchführung eines gerichtlichen Insolvenzverfahrens bzw. eines entsprechenden Verfahrens nach der Rechtsordnung seines Herkunftslandes beantragt worden ist oder sich das Unternehmen des Ausstellers in Liquidation befindet.

Im Falle einer Kündigung eines Standortmietvertrages aus einem der genannten Gründe steht der E-world energy & water GmbH ebenfalls eine Schadenpauschale in Höhe von netto 25 % des Beteiligungspreises zu.

Für den Fall einer außerordentlichen Kündigung oder eines Rücktritts seitens der E-world energy & water GmbH aufgrund einer schuldhaften Vertragsverletzung (z. B. unerlaubte Überlassung der Standfläche, Schutzrechtsverletzungen, Nichteinigung, Unterlassen unlauterer Werbung, termingerechte Räumung, illegale Standerrichtung) ist die E-world energy & water GmbH berechtigt, vom Aussteller eine in jedem Einzelfall nach billigem Ermessen festzusetzende und im Streitfall vor dem zuständigen Landgericht zu überprüfende Vertragsstrafe in Höhe von bis zu € 10.000,00 zu verlangen. Sollte sich aufgrund der Vertragsverletzung auch ein Anspruch auf Schadenersatz ergeben, so ist die Vertragsstrafe auf den Schadenersatzanspruch anzurechnen. Die Geltendmachung weitergehender Ansprüche durch die E-world energy & water GmbH bleibt unberührt.

5.12 Fotografieren und sonstige Bildaufnahmen

Gewerbliche Bildaufnahmen jeglicher Art, insbesondere Fotografieren und Filmen, sind innerhalb des Veranstaltungsgeländes nur Personen gestattet, die hierfür von der E-world energy & water GmbH zugelassen sind und einen von der E-world energy & water GmbH ausgestellten, gültigen Ausweis besitzen. Standaufnahmen, die außerhalb der täglichen Öffnungszeiten gemacht werden sollen und eine besondere Ausleuchtung erfordern, bedürfen der Zustimmung der E-world energy & water GmbH. Die dadurch entstehenden Kosten gehen zu Lasten des Ausstellers, soweit sie nicht vom Fotografen übernommen werden.

Die E-world energy & water GmbH und mit ihrer Zustimmung auch Presse und Fernsehen sind berechtigt, Fotografien, Zeichnungen, Film- und Videoaufnahmen vom Veranstaltungsgeschehen, von den Ausstellungsbauten- und ständen und den ausgestellten Gegenständen anfertigen zu lassen und für Werbung oder Presseveröffentlichungen unentgeltlich zu verwenden.

Sämtliche Personen, die das Gelände der E-world energy & water GmbH betreten oder sich dort aufhalten, werden hiermit auf die Möglichkeit der dortigen Durchführung von Foto-, Film- und Videoaufnahmen hingewiesen. Durch das Betreten des Geländes der Messe Essen willigen diese Personen darin ein, dass Aufnahmen von ihnen, einschließlich Porträtaufnahmen, im Rahmen der Berichterstattung über die betreffende Messe / Ausstellung sowohl im Fernsehen als auch im Rahmen privat produzierter Filme, in Print- und Online-Medien, insbesondere auf Webseiten und in sozialen Netzwerken sowie auf Videoportalen verwendet werden dürfen, es sei denn, sie widersprechen dieser Nutzung vor dem Betreten des Geländes der Messe Essen ausdrücklich.

5.13 Entsorgung, Reinigung, Bewachung

a) Entsorgung

Über die Möglichkeit der Entsorgung im Messegelände wird der Aussteller in der Technischen Richtlinie Nummer 6.1.1 informiert. Der Aussteller ist verpflichtet, die E-world energy & water GmbH mit der kostenpflichtigen Entsorgung zu beauftragen. Sollte der Aussteller nach der Räumung der Standfläche Müll oder sonstige Gegenstände zurücklassen ist die E-world energy & water berechtigt, diesen bzw. diese auf Kosten des Ausstellers zu beseitigen und vernichten zu lassen.

b) Reinigung

Die E-world energy & water GmbH sorgt für die Reinigung des Geländes, der Hallen und der Gänge. Die Reinigung der Stände obliegt dem Aussteller und muss täglich vor Veranstaltungsbeginn beendet sein. Der Aussteller hat auch hier die Möglichkeit, die E-world energy & water GmbH oder von der E-world energy & water GmbH zugelassene Unternehmen mit der kostenpflichtigen Reinigung zu beauftragen. Erfolgt der Einsatz von eigenem Reinigungspersonal so ist der Einsatz begrenzt auf eine Stunde vor und eine Stunde nach den täglichen Öffnungszeiten der Veranstaltung.

c) Bewachung

Die allgemeine Bewachung der Messehallen und der angrenzenden Freigelände während der Laufzeit übernimmt die E-world energy & water GmbH. Während der Auf- und Abbauperioden besteht eine allgemeine Aufsicht. Die E-world energy & water GmbH ist berechtigt, die zur Aufsicht und Kontrolle erforderlichen Maßnahmen durchzusetzen.

Eine Bewachung des Eigentums des Ausstellers ist von der allgemeinen Bewachung nicht umfasst. Durch die von der E-world energy & water GmbH übernommene Bewachung wird insbesondere der Ausschluss der Haftung für Personen und Sachschäden nicht eingeschränkt.

Sonderwachen zur Bewachung des Ausstellereigentums hat der Aussteller selbst zu organisieren; die Bewachung darf nur durch von der E-world energy & water GmbH beauftragte Bewachungsgesellschaften übernommen werden. Wertvolle und leicht zu entfernende Gegenstände sollten insbesondere zur Nachtzeit von den Ausstellern unter Verschluss genommen werden.

5.14 Ergänzende Bestimmungen

Bestandteil des Mietvertrages sind die Hausordnung, das Produktgruppenverzeichnis sowie die Technischen Richtlinien und übrigen Bestimmungen, die dem Aussteller vor Messebeginn zugehen. Der Aussteller unterwirft sich während der Veranstaltung auf dem gesamten Gelände der Messe Essen dem Hausrecht der Messegesellschaft.

Die Messe Essen ist berechtigt, innerhalb der Abbaufrist nicht beseitigte Gegenstände auf Kosten des Ausstellers zu beseitigen. Es bedarf keiner Einlagerung dieser Gegenstände, diese können entsorgt werden.

Für die allgemeine Heizung, Kühlung, Lüftung und Beleuchtung der Hallen ist ausschließlich die Messe Essen zuständig. Sämtliche Installationen dürfen nur von der Messe Essen oder von ihr beauftragten Dritten vorgenommen werden. Innerhalb des Standes können Installationen auch von anderen Fachfirmen ausgeführt werden, die der Messe Essen auf Anforderung im Vorfeld zu benennen sind. Die Messe Essen ist zur Kontrolle der Installationen berechtigt aber nicht verpflichtet.

Der Aussteller haftet für die durch die eigenen Installationen verursachten Schäden. Der Aussteller haftet weiterhin für alle Schäden, die durch unkontrollierte Entnahme von Energie entstehen. Für Verluste und Schäden, die durch Störung der Energiezufuhr entstehen, haftet die Messe Essen nur gemäß § 6 AVBElt, § 18 NAV und § 6 AVBWasserV.

Das Rauchen ist auf dem gesamten Messegelände in geschlossenen Räumen untersagt.

5.15 Schlussbestimmungen

Alle Ansprüche des Ausstellers gegen die E-world energy & water GmbH sind schriftlich geltend zu machen. Sie verjähren, beginnend mit dem Ablauf des Jahres, in dem sie entstanden sind, innerhalb von 12 Monaten. Vereinbarungen, die von diesen Bedingungen abweichen, bedürfen der Schriftform.

Es ist ausschließlich deutsches Recht unter Ausschluss des CISG anzuwenden. Erfüllungsort und Gerichtsstand ist Essen. Der E-world energy & water GmbH bleibt vorbehalten, ihre Ansprüche alternativ bei dem Gericht des Ortes geltend zu machen, an dem der Aussteller seinen Sitz hat.

Sollten einzelne der vorstehenden Klauseln oder Bedingungen nichtig sein oder werden, so bleiben die übrigen Bedingungen gleichwohl gültig. Die sich ergebenden Lücken sollen so geschlossen werden, dass Sinn und Zweck des Vertrages erhalten bleiben.

6. ANMELDEUNTERLAGEN

Die Anmeldung ist ausschließlich auf dem beigefügten Anmeldeformular unter Anerkennung dieser Teilnahmebedingungen vorzunehmen.

Die vollständig ausgefüllten und rechtsverbindlich unterschriebenen Anmeldungen sind einzusenden an die

E-world energy & water GmbH
Norbertstraße 3-5, 45131 Essen
Deutschland

In Anmeldungen aufgeführte Bedingungen und Vorbehalte werden nicht berücksichtigt. Besondere Platzwünsche stellen keine Bedingung für eine Beteiligung dar. Die Anmeldung ist verbindlich.

Die Anmeldung ist erst mit ihrem Eingang bei der E-world energy & water GmbH vollzogen. Zum Zwecke der automatischen Verarbeitung der Anmeldung werden die Angaben gespeichert und bei der Vertragsvollziehung an Dritte weitergegeben. Anmeldungen, die nach dem Anmeldeschluss eingehen, werden nur berücksichtigt, wenn ausreichend Platz vorhanden ist.

7. DATENSCHUTZ

Soweit wir personenbezogene Daten von natürlichen Personen des Ausstellers im Rahmen der Zusammenarbeit verarbeiten, sind wir Verantwortlicher

ALLGEMEINE TEILNAHMEBEDINGUNGEN

DER E-WORLD ENERGY & WATER 2024



im Sinne des Art. 4 Ziff. 8 DSGVO und verarbeiten diese personenbezogenen Daten auf Grundlage von Art. 6 Abs. 1 lit. f DSGVO, unser berechtigtes Interesse ist die Durchführung des Vertrags mit dem Aussteller, bzw. soweit der Aussteller selbst eine natürliche Person ist, auf Grundlage von Art. 6 Abs. 1 lit. b DSGVO. Diese Verarbeitung ist vertraglich notwendig, ansonsten könnten bestimmte Abwicklungsschritte nicht durchgeführt und der Vertrag nicht ordnungsgemäß erfüllt werden.

Wir verarbeiten personenbezogene Daten – je nach dem vom Betroffenen gewünschten Umfang – für Werbezwecke. Dies erfolgt auf Grundlage des Art. 6 Abs. 1 lit. f DSGVO, insbesondere wenn wir Werbeaktionen für ähnliche Produkte und Dienstleistungen per E-Mail durchführen; dazu gehört auch die Auswertung von Reichweite und Reaktion auf diese E-Mails. Ferner nutzen wir die Daten unter Umständen auch für postalische oder telefonische Werbung. Diese Verarbeitung ist vertraglich nicht erforderlich und die Nichtbereitstellung für diese Zwecke führt lediglich dazu, dass Sie keine weiteren Informationen erhalten. Beachten Sie auch das unten erläuterte Widerspruchsrecht.

Wir werden die Daten nur an solche Empfänger weitergeben, die uns notwendigerweise bei der Vertragsbegründung und -durchführung unterstützen, insbesondere Dienstleister im IT/ITK Bereich, verbundene Unternehmen, Agenturen, Logistikunternehmen, eine Übermittlung an Stellen außerhalb der EU/EWR ist nicht beabsichtigt. Die personenbezogenen Daten

werden von uns nur solange gespeichert, wie es für die Vertragsbegründung und -durchführung erforderlich ist oder diese aufgrund von gesetzlichen Aufbewahrungsfristen gespeichert werden müssen oder diese aus anderen rechtlichen Gründen, insbesondere zur Rechtsverteidigung aufbewahrt werden dürfen. Das Datenschutzrecht sieht in den Art. 15-23 DSGVO unterschiedliche Rechte für von einer Verarbeitung Betroffene vor, insbesondere das Recht auf Auskunft über die vom Verantwortlichen verarbeiteten personenbezogenen Daten, das Recht auf Berichtigung unrichtiger Daten, das Recht auf Löschung personenbezogener Daten, das Recht auf Einschränkung der Verarbeitung, ein Widerspruchsrecht gegen die Verarbeitung (insbesondere bezüglich der beschriebenen Werbemaßnahmen) sowie das Recht auf Datenübertragbarkeit. Ferner steht den Betroffenen ein Beschwerderecht bezüglich der Datenverarbeitung bei einer Aufsichtsbehörde zu.

Für alle Anfragen, insbesondere zur Ausübung des Widerspruchsrechts, melden Sie sich beim Datenschutzbeauftragten unter unserer postalischen Adresse oder datenschutz@e-world-essen.com oder direkt bei Ihrem persönlichen Ansprechpartner.

Der Aussteller ist dafür verantwortlich und sichert zu, dass die uns bereitgestellten personenbezogenen Daten durch uns für die hier geschilderten Zwecke verarbeitet werden dürfen. Er wird die hier dargestellten Informationen, falls erforderlich, den Betroffenen in datenschutzkonformer Weise zur Verfügung stellen.

BESONDERE RICHTLINIEN ZUR STANDGESTALTUNG

Die nachfolgenden Informationen, die dem Anmeldeformular beigefügten Teilnahmebedingungen sowie die technischen Richtlinien der Messe Essen GmbH sind Vertragsgrundlagen der Beteiligung an der E-world energy & water 2024.

Bitte geben Sie diese Information an das von Ihnen beauftragte Messebauunternehmen weiter.

- Die besonderen Richtlinien zur Standgestaltung sind von allen Ausstellern einzuhalten.
- Standbauten, die nicht den nachfolgenden Richtlinien entsprechen, müssen ggfs. geändert oder beseitigt werden.
- Abweichende Genehmigungen werden nur in Ausnahmefällen nach Rücksprache mit dem Veranstalter und allen angrenzenden Standnachbarn erteilt.

Transparente Standgestaltung

Zu allen Ganggrenzen hin ist der Standbau transparent zu gestalten. Wände, die an Besuchergänge grenzen, sollten durch den Einbau von Displays, Vitrinen, Nischen, Durchgängen, u.ä. aufgelockert werden.

Lange, geschlossene Standkonstruktionen an Gängen, bei denen über 50 % der jeweiligen Standseiten geschlossen sind, sind nicht zugelassen.

Grafiken, Logos oder Displays an den Rückseiten von Standbegrenzungswänden, die direkt an andere Ausstellungsstände angrenzen, sind nicht erlaubt.

Wir danken für Ihre Kooperationsbereitschaft und Ihr Verständnis dafür, dass Messebesucher und Standnachbarn während der Messetage nicht auf abweisend geschlossene Wände sehen möchten.

Mit freundlichen Grüßen
Ihr E-world Team